

Wybrzeże Słowińskie

Niespotykane osobliwości przyrody, leczniczy nadmorski klimat, bogata kultura Słowińców, a także przyjaźni turystom mieszkańcy – to tylko niektóre gwarancje dobrego wypoczynku. Tylko tutaj poznacie smak Bałtyku, północnego wiatru i nadmorskie zagadki przyrody czy kultury kaszubskiej. Zobaczycie największe w Europie przemierzające się z prędkością do 3m rocznie ruchome wydmy nazywane „Polską Saharą”, nieskażone, pełne grzybów lasy, czyste jeziora oraz odkrycie tajemnice bursztynu, niezwykłą „Krainę w Kratę” i najstarsze elektrownie wodne w Europie.

Większość obszaru Wybrzeża Słowińskiego zajmuje utworzony w 1967 roku Słowiński Park Narodowy, od 1977 roku zaliczany przez UNESCO do Światowej Sieci Rezerwatów Biosfery, swoim zasięgiem obejmujący pas wybrzeża od Rowów do Leby. Tylko na Wybrzeżu Słowińskim wejdziecie na najwyższą wydmy stałą w Słowińskim Parku Narodowym nazywaną Wydmy Czołpińską (ponad 50 m n.p.m.), na której zbudowano w latach 1872-1875 latarnię morską. Natomiast niedaleko miejscowości Rąbka koło Leby zobaczycie najwyższe ponad 40 m n.p.m. wydmy ruchome Białą i Łącką Górę.

Wybrzeże Słowińskie to również ponad 200 km wytyczonych i oznakowanych szlaków turystycznych (pieszych, rowerowych, kajakowych), które przyciągają prawdziwych koneserów wypoczynku wśród ciszy, zieleni i unikalnej roślinności (malina moroszka) oraz fauny. Zaś szeroka baza noclegowa i gastronomiczna Wybrzeża Słowińskiego jest idealną bazą wypadową.

To tutaj na terenie Muzeum Wsi Słowińskiej w Klukach podczas Czarnego Wesela spotkacie „żywą” kulturę słowińską. Pokazy pozyskiwania torfu, wypiekanie chleba w piecach chlebowych, wyplatanie z wikliny, szycie i naprawę sieci rybackich, posłuchacie zespołów ludowych i wykonacie własnymi rękami buty dla konia tzw. „klumpy”.

Różnorodność flory i fauny to raj dla wędkarzy, ornitologów i miłośników przyrody. Nieskażone działalnością człowieka piaszczyste plaże oraz Morze Bałtyckie ze swym niepowtarzalnym charakterem i leczniczym jodem zapraszają na Wybrzeże Słowińskie.

Sprawdźcie, a sami się przekonacie!

REZERWACJE GRUPY ZORGANIZOWANE
TEL. +48 724 652 003,
INFO@GRUPASLOWINSKIE.SLUPSK.EDU.PL

INFORMACJA TURYSTYCZNA

Darłowo, ul. Rynkowa 5, tel. +48 519 303 031
Sławno, ul. Sempołowskiej 2a, tel. +48 519 303 031
Ustka, ul. Marynarki Polskiej 87, tel. +48 59 814 71 70
Leba, ul. 11 Listopada 5A, tel. +48 59 866 25 65
Łębork (sezonowy), ul. Kard. St. Wyszyńskiego 3, tel. +48 862 29 22

**KSIĘGARNIA
SŁOWIŃSKA**

BLISKO 1000 NAJCIEKAWSZYCH PUBLIKACJI
O SŁUPSKU I USTCE!
KSIĘGARNIA@SLUPSK.EDU.PL
WWW.KSIEGARNIASLOWINSKA.SLUPSK.EDU.PL

WWW.BURSZTYN.SLUPSK.EDU.PL

Jak rozpoznać bursztyn?



Jak Rozpoznać Bursztyn

Pocierany wydziela przyjemny zapach. W dotyku ciepły, lekki. W roztworze soli kuchennej w wodzie (28g na 0,25l wody) pływa na powierzchni; w wodzie słodkiej tonie. Pali się jasnym kopcącym płomieniem. Posiada strukturę porowatą. Przelam muszlowy. Przy pocieraniu elektryzuje się ujemnie, przyciąga drobne lekkie okuchy. Kolor biały, poprzez żółty, brązowy aż do czarnego. Rysa biała. Połysk tłusty.

Geneza

Bursztyn powstał 40 milionów lat temu. Powstał z żywicy, a więc jest związkiem organicznym pochodzenia naturalnego; składa się z węgla C = 61% , wodoru H= 8 - 15%, siarki S=0,5%. Płynna żywica traciła wodę i twardniała (proces fossilizacji). Zachodził też proces utleniania (tlen z otoczenia wiązał się z pewnymi składnikami żywicy) i polimeryzacji, podczas którego większe cząsteczki łączyły się w większe. Drzewa, z których powstał bursztyn rosły na terenie wokół Morza Bałtyckiego - w Sambii, Finlandii, Szwecji, Norwegii. Lodowiec, który zalał te tereny, przeniósł bursztyn na tereny wtórne. Żywicowanie drzew mogły spowodować zwierzęta raniąc korę, wiatrołomy, pożary wywołane uderzeniami pioruna lub choroby drzew toczonych przez szkodniki. Żywicowanie mogło być też naturalnym procesem w rozwoju drzew. Znalezione liczne tanki roślin i zwierząt, dzięki czemu można było stwierdzić, że w bursztynodajnym lesie występowały sosny, dęby, tuje, cyprysy, palmy, magnolie - mogły one wszystkie żywicować. Analiza szczątek zwierząt (stawonogów) dowodzi, że pochodzili z klimatu tropikalnego i subtropikalnego. W celu znalezienia nowych złóż bursztynu należy prowadzić prace poszukiwawcze w utworach eocenu i oligocenu, gdzie występuje on in situ. Poszukiwanie bursztynu w krach trzeciorzędowych jest mniej perspektywiczne.



Wiara w Moc Bursztynu

- zapewnia płodność
- pomyślność w bitwie
- udane łowy i połowy ryb
- ochrona przed nieszczęściem
- zabezpieczenie ciała przed rozkładem
- ściąga z człowieka nieszczęście
- strzeże zmarłego w życiu pozagrobowym

Kult Związany z Kształtem

- kult świętego konia
- uzdy konne i grzywy w paciorkach
- figurki zwierząt łownych
- figurki bogów i ludzi
- wisioriki z symbolem zorzy polarnej
- ozdobne guziki z symbolem V
- grzebień
- siekierki
- krzyżyki

Pochodzenie Bursztynu

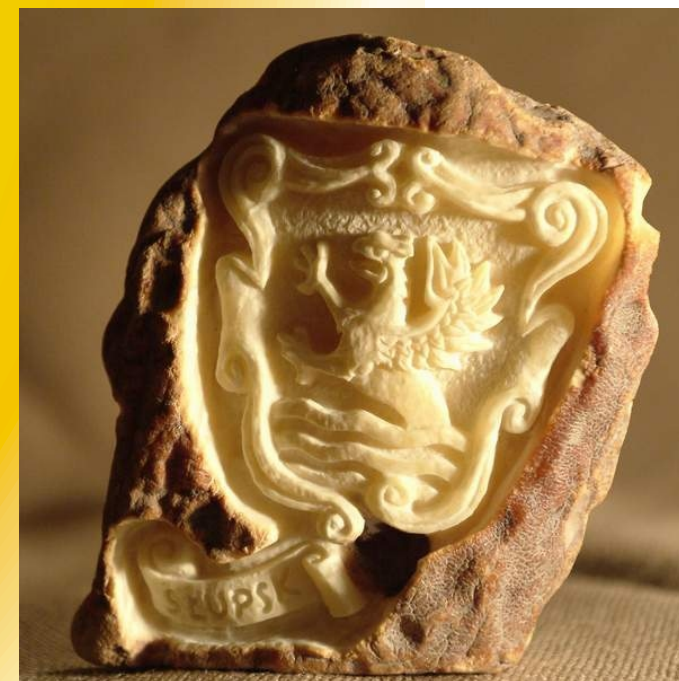
- Izy Heliad
- Izy Juraty
- promienie słońca
- piana morska
- uderzenie pioruna
- olej z dna Bałtyku
- mocz rysia
- odchody zwierząt
- wosk mrówek
- ikra ryb

Najstarsze Nazwy

- elektron - (gr.) "pochodzący ze słońca"
- jainitar - (fen.) "morska żywica"
- succinum - (łac.) "sok roślinny"
- gintaras - (lit.) "amulet"
- anbar (arab.)
- jantar (słowiańska)
- luncurium - (rzy.) "mocz rysia"



GRUPA
SŁOWIŃSKIE



Słupsk Ustka

Bursztynowe Dwumiasto

PUBLIKACJA Z SERII MOJA SŁOWIŃSKA OJCZYZNA

WWW.BURSZTYN.SLUPSK.EDU.PL

Galeria Bursztynowa

Galeria znajduje się w centrum miasta Słupska, przy ulicy Tuwima 9. Zakład istnieje od 1984r. Działalność w obecnej formie rozpoczęto 12 czerwca 1997r. wystawą malarstwa. Właścicielem jest Narcyz Kalski, który kontynuuje tradycje rodzinne - przejął firmę po swoim ojcu.

Zbiory znajdują się w Galerii obejmują oszlifowane bryłki bursztynu, rzeźby z bursztynu tworzone m. in. przez właściciela, biżuterię, inkluzje w bursztynie, sztukę użytkową.

Kopalnia Bursztynu

Bursztyn występuje tutaj w okolicy Możdżanowa, 18 km na północny zachód od Słupska. Znajduje się w stropowej partii piaszczystej w krze trzeciorzędowej. Bursztyny na tym obszarze znane są co najmniej od XVII w. Eksploatowano je nie tylko w Możdżanowie, ale i w Starkowie.

Wydobycie prowadzono w prymitywnych szybach do głębokości ok. 22 m. Wydobywany z tych kopalń bursztyn charakteryzował się wyższą jakością od bursztynu sambijskiego. Kopalnie w Możdżanowie i Starkowie zostały zalane wodą.

Słupcio Niedźwiadek Szczęścia

Legendy zapisane w starych księgach głoszą, że 3 tys. lat temu w osadzie, którą założono na terenie dzisiejszego Słupska, żył młody mężczyzna. Chłopak ten bardzo lubił chodzić do lasu na polowania, dzięki



którym zdobywał jedzenie dla rodziny. Siłę i odwagę czerpał z talizmanu szczęścia - talizmanu łowcy niedźwiedzi. Amulet wykonany był z bursztynu, gdyż już wtedy ludzie wierzyli w niezwykłą moc, jaką kryje w sobie ten kamień. Każdego, kto nosił taki talizman spotykało coś miłego. W XIX wieku znaleziono go w okolicy Słupska - stał się symbolem naszego miasta. Bursztynowy Niedźwiadek przynosił szczęście wszystkim mieszkańcom.

WWW.BURSZTYN.SLUPSK.EDU.PL

Cech Bursztywników

Cech Bursztywników w Słupsku powstał, być może, już XIV w. konkurował z Elblągiem, Królewcem, a zwłaszcza z Gdańskiem, z którym współpraca w drugiej połowie XVII w. i na początku XVIII w. nabrała cech podległości.

Ponieważ zbiory bursztynu na zachodniopomorskim brzegu Bałtyku były małe i nie pokrywały potrzeb mieszkańców Słupska, w rozwoju bursztywnictwa słupskiego decydującą rolę odgrywał surowiec z Prus Książęcych.

Podstawowym wyznacznikiem rozwoju cechu bursztywników słupskich był problem dostatecznej ilości dostaw kamienia bursztynowego do obróbki. Jego brak powodował, że słupskie bursztywnictwo często znajdowało się w kryzysie. Malala liczba warsztatów rzemieślniczych (w 1643 r. - 22, w 1665 - 14, w 1680 - 12), a najbogatsi bursztywnicy, by utrzymać swoje miejsce pracy, trudnili się dodatkowo warzeniem piwa na sprzedaż i jego eksportem.



Nowy etap w rozwoju bursztywnictwa słupskiego - okres jego świetności - zapoczątkowany został reskryptem Fryderyka Wilhelma I z 1726 r. Na jego mocy cech słupski otrzymywał 1/3 rocznych zbiorów bursztynu morskiego. Okres najbujniejszego rozwoju bursztywnictwa słupskiego przypada na lata sześćdziesiąte i siedemdziesiąte XVIII w., kiedy to obróbką bursztynu trudniło się 95 mistrzów (dane z 1798 r.), m.in. Hendewerck, Lange, Spruth i Arnold. Ten intensywny rozwój został zahamowany na początku lat osiemdziesiątych z powodu wyczerpania się złóż. Słupskie bursztywnictwo upadło.

Miarą znaczenia bursztywnictwa w życiu społeczno-gospodarczym Słupska może być fakt, że stanowiło ono przez ponad połowę XVIII w. źródło egzystencji dla około 15% ludności miasta, a wartość wyrobów bursztynowych sprzedanych na rynkach Europy i Azji nawet kilkanaście razy przewyższała w skali rocznej wartość całego eksportu morskiego Słupska.

WWW.BURSZTYN.SLUPSK.EDU.PL

Bursztynowe Dwumiasto

W niewielkiej odległości od Morza Bałtyckiego, na Wybrzeżu Słowińskim, położone jest jeden z najpiękniejszych zakątków północnej Polski "Bursztynowe Dwumiasto Słupsk - Ustka".

Ustka oferuje szerokie plaże, orzeźwiająca morską wodę, powietrze przesycone jodem i szereg imprez sportowo - rozrywkowych, a Słupsk posiada liczne zabytki oraz bogatą ofertę kulturalną: niepowtarzalne festiwale muzyczne, galerie sztuki, największą na świecie kolekcję S.I. Witkiewicza - Witkacego.

"Bursztynowe Dwumiasto Słupsk - Ustka" formalnie powstało 13 lipca 2003 roku na mocy porozumienia o współpracy między Słupskiem i Ustką. Przewiduje współdziałanie w dziedzinach kultury i gospodarki, turystyki, urbanistyki oraz budowanie wspólnego wizerunku obu miast w dążeniu do ekonomicznego, gospodarczego i turystycznego rozwoju całego regionu.



Bursztyn na plaży

Co roku na usteckiej plaży, odbywają się Mistrzostwa Polski w wyplukiwaniu bursztynu. Wyplukiwanie Złota Bałtyku cieszy się wielką popularnością wśród turystów. Przepisy zawodów są bardzo proste. Na plaży o powierzchni kilkudziesięciu metrów kwadratowych organizatorzy rozrzucają ok. 85 kilogramów bursztynu. Zawodnicy wyposażeni w plastikowe miseczki zbierają bursztyn przez trzy minuty. Następne trzy minuty poświęcają na jego wyplukanie w wodzie, a następnie komisja zawodów waży zebrany bursztyn. W zawodach co roku bierze udział łącznie kilkuset zawodników.

WWW.BURSZTYN.SLUPSK.EDU.PL